

AnyBackup 3.0

快速安装手册

www.eisootech.com

目錄

1. 什麼是 PowerBackup Solution ?	2
2. PowerBackup Solution 能做什麼?	3
3. 為什麼選擇 PowerBackup Solution?	4
4. 如何安裝 PowerBackup Solution?	4
4.1 安裝 AnyBackup 3.0 的主要步驟.....	5
4.2 具體安裝步驟	7
5. 如何使用 PowerBackup Solution?	11
5.1 登入管理主控臺及注冊軟體	11
5.2 新建使用者和設定使用者許可權.....	13
5.3 創建備份任務	15
5.4 復原文檔、郵件和資料庫	19
5.5 安裝系統復原環境.....	20
5.6 復原系統	22
6. 安裝 Eiso0 AnyBackup 3.0 的系統要求	25
7. 瞭解更多	28

1. 什麼是 PowerBackup Solution ?

PowerBackup Solution 是由 Dell™ 和 Eiso™ 共同推出的一款基於磁片的網路備份方案。PowerBackup Solution 已得到成千上萬企業用戶的認可。

1) 集中、可擴展的備份方案。

PowerBackup Solution 不是一種用於單個電腦的備份方案。相反的，PowerBackup Solution 可以建立一個有效、集中的備份體系，用於保護您公司網路內的所有電腦。當您的公司擴大發展時，PowerBackup Solution 也可為您公司新增的電腦提供保護。因此 PowerBackup Solution 具有良好的可擴展性。

2) 快速、即時的資料保護

PowerBackup Solution 的備份基於快速、可靠的硬碟，而非速度緩慢、操作複雜的磁帶。採用即時備份技術，PowerBackup Solution 可以即時捕捉每一次資料的變化情況並將變化內容記錄下來，對變化的部份進行備份。也就是說，您的資料將會被持續備份起來。

3) 安全可靠的備份方案

PowerBackup Solution 有自帶的加密功能，此加密功能採用 AES-256 演算法。因此您可以對備份資料進行加密，使備份的資料更加安全。此外，PowerBackup Solution 還採用了簇照技術，能將資料完整地備份起來，以確保資料能夠成功復原。

4) 簡單易用

PowerBackup Solution 是一款 all-in-one-web 的備份方案。也就是說，在安全的公司網路內，所有的使用者和管理員都可以通過任何一台連接到備份系統的電腦的瀏覽器，在備份系統上進行備份和復原等操作。當然，要進行操作，需要有使用者密碼。

如果用戶對 google 線上搜索熟悉的話，那麼他們使用 PowerBackup Solution 時也會覺得輕車熟路。

2. PowerBackup Solution 能做什麼？

除了提供專業的備份與復原服務外，PowerBackup Solution 還能進行資料保護。想瞭解更多關於 PowerBackup Solution 的特點，請訪問我們的網站：www.eisootech.com。

1) 檔的備份與復原

您可以使用 PowerBackup Solution 備份/復原一台或者多台電腦上的單個或者多個檔/資料夾/分區。

2) 郵件的備份與復原

您可以使用 PowerBackup Solution 備份/復原一台或者多台電腦郵件用戶端上的單封或者多封郵件。所支援的郵件用戶端包括 Outlook, Thunderbird 等。

3) 系統的備份與復原

您可以使用 PowerBackup Solution 備份和復原您的作業系統。

4) 資料庫的備份與復原

您可以使用 PowerBackup Solution 備份和復原 Microsoft SQL Server、Oracle、Sybase、Exchange Server、Domino、Active Directory 等資料庫。
(上述的功能可能會受您所購買的授權碼限制)

3. 為什麼選擇 PowerBackup Solution?

1) PowerBackup Solution 能保護一個公司內每台電腦的資料安全

使用 PowerBackup Solution, IT 管理員可以為不同的電腦創建不同的備份策略。管理員也可以創建使用者, 授權公司內的每一個人都能管理自己的資料。

2) PowerBackup Solution 可以節省時間, 提高工作效率

PowerBackup Solution 能省去您重建丟失的文檔和修復已壞系統的時。事實上, PowerBackup Solution 不僅僅是幫您節省時間, 更多的時候是幫您保護資料——如果檔沒有被備份起來的話, 那麼在丟失後就很難找回了。

3) PowerBackup Solution 可以幫您節省 IT 預算

PowerBackup Solution 可以在您現有的電腦環境中運行, 並且它是可擴展的。這意味著您無需另外購買新的軟體和硬體, 或者改變您現有的 IT 環境。當您的公司擴大時, 它也能隨之擴展。

4) PowerBackup Solution 幫您節省 IT 支援時間

PowerBackup Solution 提供一個集中的備份方案, 全面保護您公司內的所有電腦。PowerBackup Solution 簡單易用, 它的備份和復原操作就如流覽網頁那樣簡單。

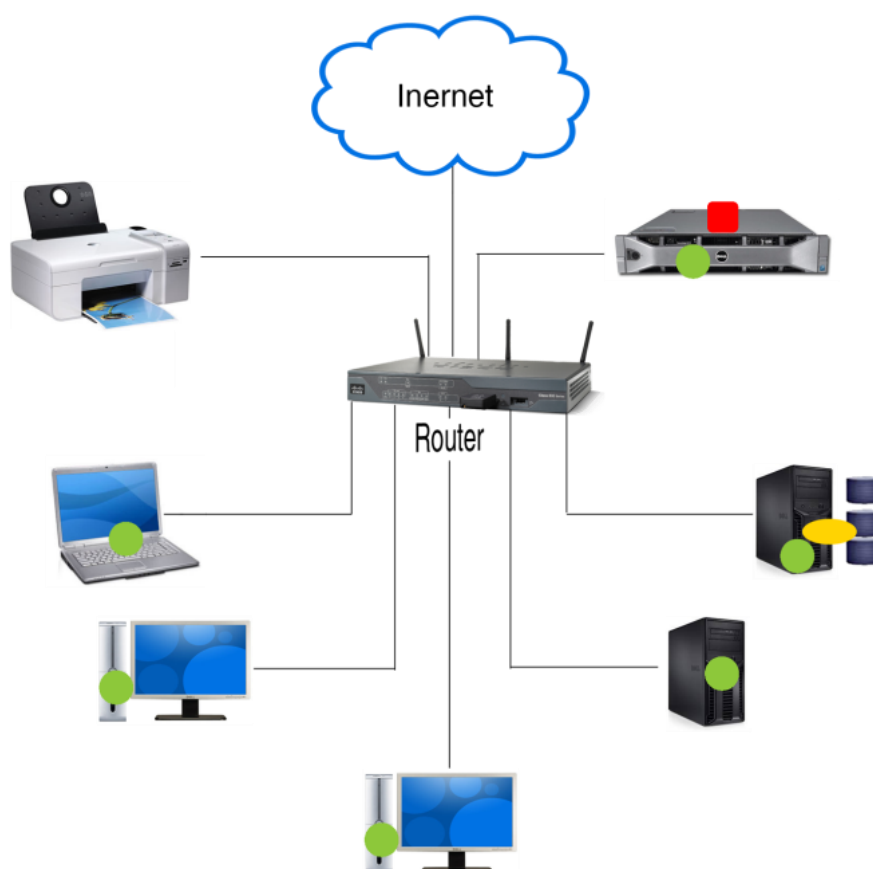
4. 如何安裝 PowerBackup Solution?

PowerBackup Solution 中使用的備份軟體, 是由 EisoosTM 提供的 Eisoos AnyBackup 3.0.

4.1 安裝 AnyBackup 3.0 的主要步驟

- 1) 將管理主控臺安裝在一台伺服器上。這台伺服器將成為主備份伺服器。
- 2) 將用戶端安裝在每一台需要備份的電腦上。
- 3) (選件) 將介質伺服器代理安裝在另外一台伺服器上。這台伺服器就成為了從介質伺服器。接著安裝其他的工具, 如 LDAP 助手和系統復原環境等。關於 LDAP 和系統復原環境的詳細介紹, 請參照 3.0 使用手冊。

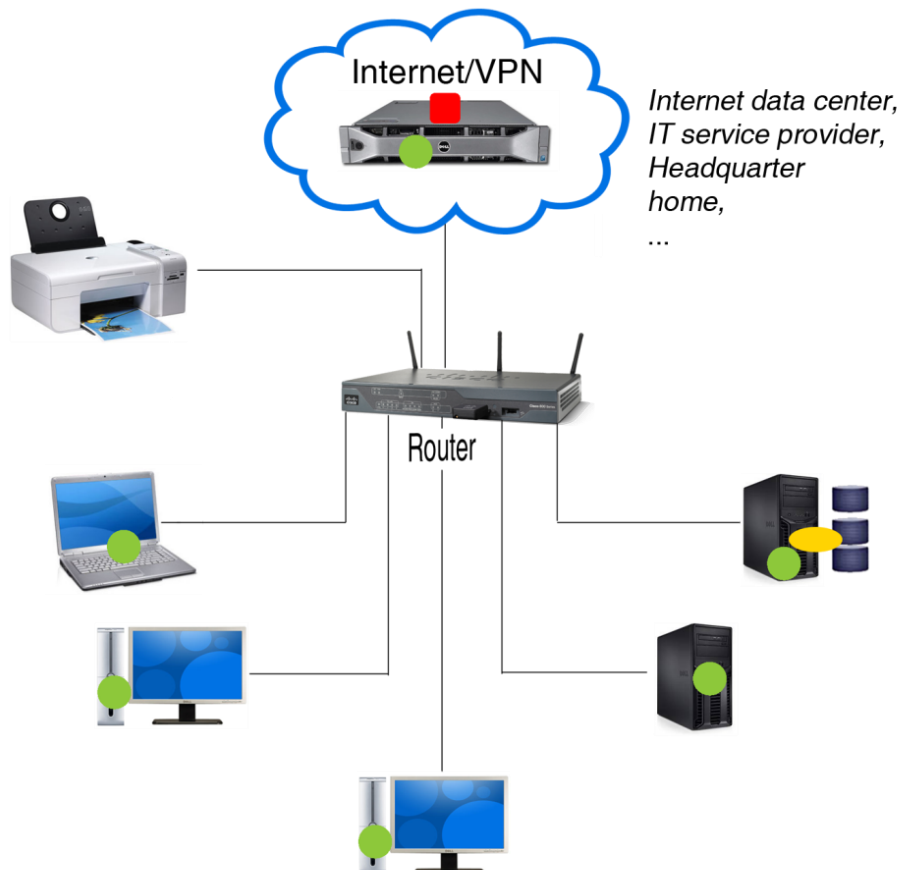
PowerBackup Solution Architecture Overview (1)



- Install Management Console on a server (dedicated or shared). This server will then be called Backup Server, accessible by every computer in the network. It will serve as a central server to control all tasks and host data backed up.
- Install Client Agent on every computer needs to be backed up. It is used to backup and restore data of the computer it resides on.
- (Optional) Install Media Server Agent on a server (dedicated or shared). This server will then be called Media Server, accessible by every computer in the network. It will serve as additional place to host data backed up.

PowerBackup Solution 是災難復原的理想選擇

PowerBackup Solution Architecture Overview (2)

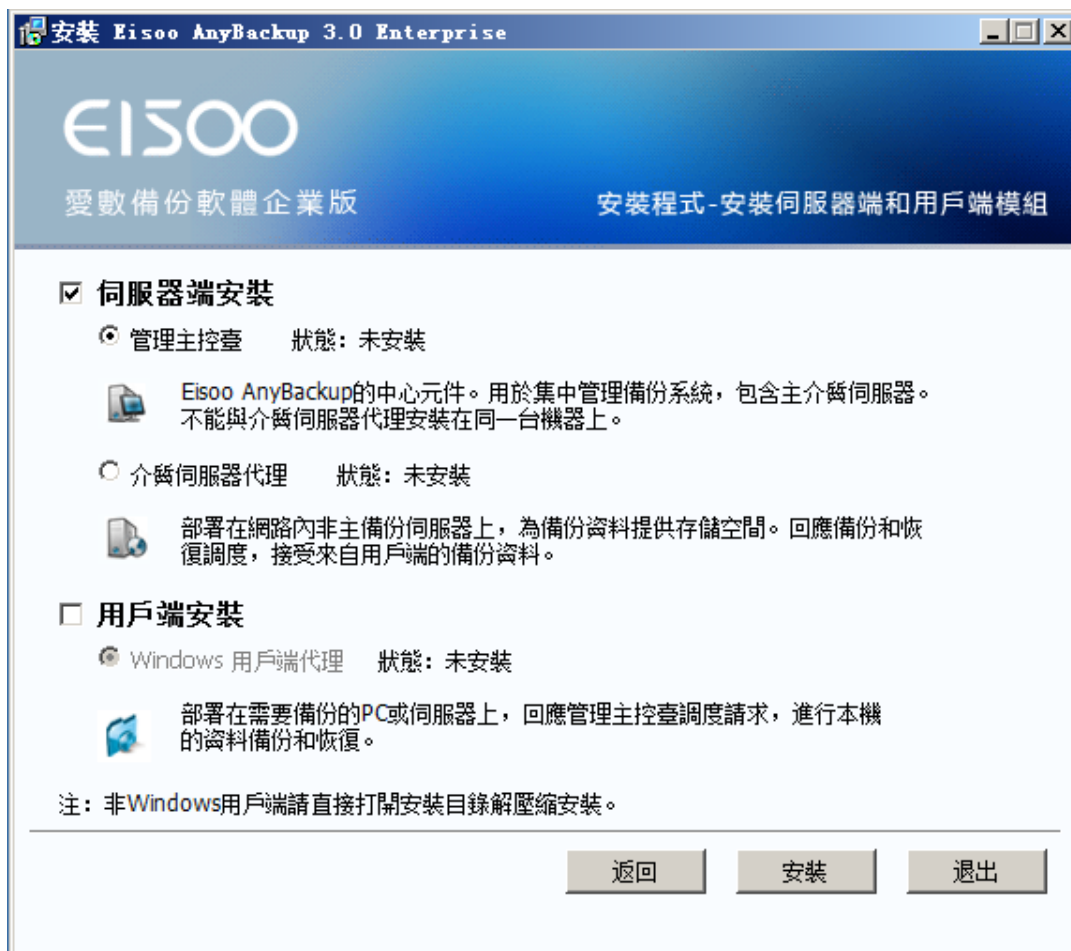


- Install Management Console on a server (dedicated or shared). This server will then be called Backup Server, accessible by every computer in the network. It will serve as a central server to control all tasks and host data backed up.
- Install Client Agent on every computer needs to be backed up. It is used to backup and restore data of the computer it resides on.
- (Optional) Install Media Server Agent on a server (dedicated or shared). This server will then be called Media Server, accessible by every computer in the network. It will serve as additional place to host data backed up.

4.2 具體安裝步驟

4.2.1 安裝管理主控臺

1) 將光碟放入光碟機內，雙擊“setup.exe”啟動安裝嚮導。點擊【伺服器端和用戶端模組】，選擇【伺服器端安裝】按鈕，根據嚮導提示進行安裝。



2) 安裝完成後，會彈出一個【管理主控臺配置嚮導】頁面。

配置嚮導	
歡迎頁	<h3>爱数备份软件 3.0 管理控制台配置精靈</h3> <p>歡迎使用爱数备份软件，爱数备份软件用於對使用者網路環境下多台機器提供集中的備份和復原管理，它支援系統備份、文檔備份、SQL Server、Oracle、Exchange Server、Domino、Sybase、Active Directory 資料庫備份等多種功能，具有集中管理、全面保護、簡潔易用、安全可靠等基本特性。</p> <p>該精靈會引導您完成爱数备份软件 管理控制台的配置，接下來您需要進行如下配置：</p> <ol style="list-style-type: none"> 1. 配置管理員使用者 2. 配置介質伺服器 3. 配置介質 <p style="text-align: right;">下一步</p>
管理員配置	
審計管理員配置	
伺服器配置	
介質配置	
完成	

3) 根據嚮導提示進行操作。在【設置伺服器位址】頁，填入當前伺服器的 IP。這個 IP 位址同樣也可被用戶端代理，介質伺服器代理和其他連接到這台備份伺服器上的部件使用。

配置嚮導	
歡迎頁	<h3>爱数备份软件 3.0 管理控制台配置精靈</h3> <p>介質伺服器是爱数备份软件 中用於接受來自代理的備份數據，以儲存備份數據的伺服器模組，管理主控台包含一個預設介質伺服器。</p> <p>控制台伺服器名稱指爱数备份软件 控制台伺服器在網路中所使用的唯一機器名稱，用戶端、介質伺服器等模組都需要通過這個伺服器名稱來存取控制台。</p> <p>控制台伺服器名稱: <input type="text" value="192.168.1.100"/></p> <p style="text-align: right;">上一步 下一步</p>
管理員配置	
審計管理員配置	
伺服器配置	
介質配置	
完成	

注：安裝前請關閉防火牆，或者打開埠：9800、9801、9900、9901 和 9902。

4.2.2 安裝 Windows 用戶端

1) 通過流覽器 (IE 或者 Firefox) 訪問管理主控臺：在流覽器位址框中輸入如下形式位址：http://192.168.1.100:9800 (用您自己的備份伺服器 IP 位址取代 “192.168.1.100”)。在登入框下方單擊 “下載並安裝 Windows 用戶端” 可將安裝包下載到本地。下載完成後，雙擊此安裝包運行安裝。

愛數備份軟體，更好的備份軟體！

- 更全面的備份軟體**
 - 全面支援64位元作業系統平臺，支援文件即時備份，更全面的文件、資料庫和系統保護；
 - 基於事件（開關機、聯網）觸發備份，數據保護，更加自動；
 - 支持伺服器雙機、集群備份，伺服器保護更加全面。
- 更安全的備份軟體**
 - 基於數位認證與USB-KEY強安全認證，訪問更加安全；
 - 基於雙重加密傳輸與存儲，備份數據更加安全。
- 更易用的備份軟體**
 - ALL-in-One-Web，訪問無處不在，管理無所不能；
 - 基於AnyReport的報表服務，備份系統情況，一目了然；
 - 基於全域的虛擬介質池，單一介質池，多介質伺服器，介質空間動態擴容；
 - 支援域使用者系統與備份系統使用者的無縫整合，用戶管理更加靈活。

馬上登錄，瞭解更多>>>

身份驗證方式：
基於使用者密碼
使用者名稱：
登入密碼：
登入 忘記密碼？

下載並安裝 Windows 用戶端 下載並安裝 64 位 Windows 用戶端 下載並安裝 Linux 用戶端

2) 根據嚮導提示進行安裝；在彈出的【安裝類型】頁面中，從 “普通型”、“後臺型” 和 “安全型” 這三種類型中選擇一種最適合您需要的用戶端類型。

Eisoo AnyBackup 3.0 用戶端 - InstallShield Wizard

安裝類型

選擇最適合自己需要的安裝類型。

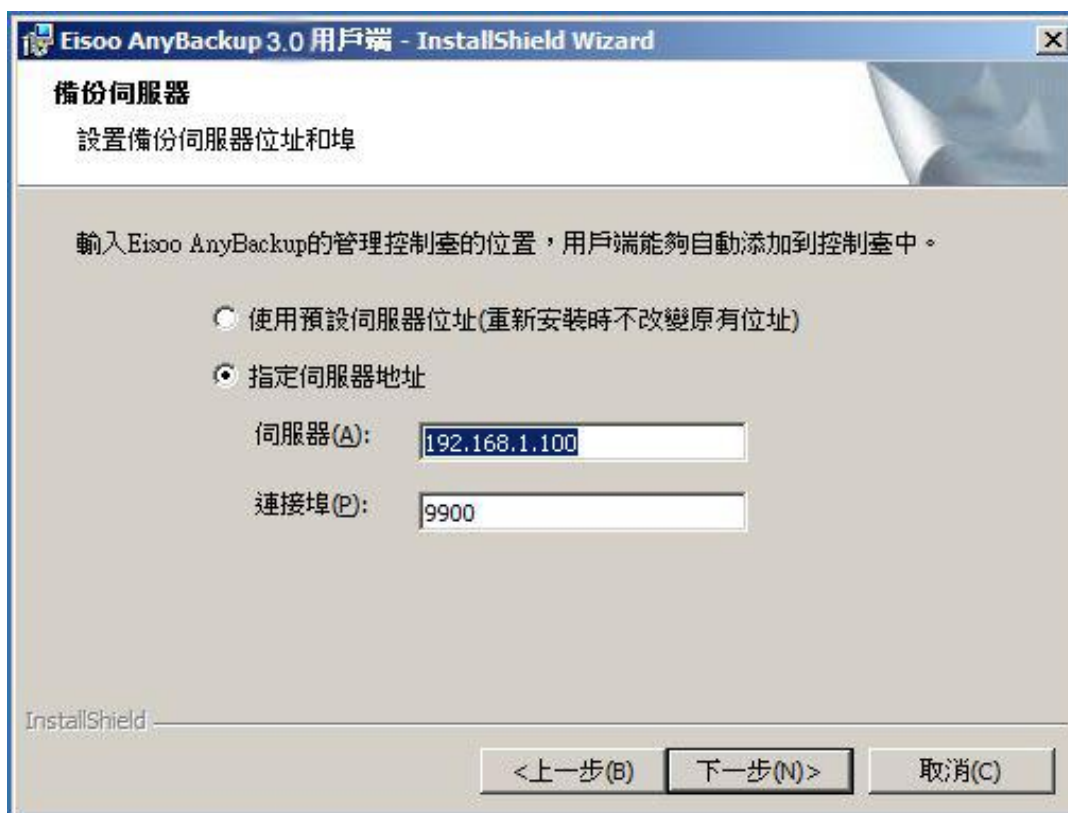
請選擇一個安裝類型。

- 普通型 (R)
包含用戶端服務和介面等元件，可以查看用戶端日誌和進行恢復操作。
- 後臺型 (D)
僅包含用戶端服務以回應管理控制臺備份和恢復請求。
- 安全型 (S)
用戶端與指定用戶綁定，只有該用戶才能備份和恢復當前電腦的資料。

InstallShield

<上一步(B) 下一步(N)> 取消(C)

3) 選擇【指定伺服器位址】，輸入在 4.2.1 中設置的備份伺服器位址：192.168.1.100 (您需要用您自己的備份伺服器位址來替換 192.168.1.100)。



4) 安裝設定完用戶端後，如果想要更改備份伺服器位址，可點擊【開始功能表】>【程式】>【Eisoo AnyBackup】>【3.0 用戶端】>【設定伺服器位址】，然後在彈出的對話方塊中輸入新的備份伺服器位址。



注：介質伺服器 和 LDAP 身份認證助手 的安裝請參閱詳細的安裝使用手冊。此安裝手冊包含在 CD 中。您也可以到我們的網站 www.eisootech.com 下載最新版本的安裝手冊。

5. 如何使用 PowerBackup Solution?

5.1 登入管理主控臺及注冊軟體

1) 在瀏覽器位址框中輸入如下形式位址：http://192.168.1.100:9800 (請用您自己的備份伺服器位址取代這個位址)，其中“192.168.1.100”為管理主控臺 IP 位址，“9800”為默認瀏覽器訪問埠(請不要對這個埠進行任何修改)，以設定的管理員帳號和密碼(默認：admin/123456)登入管理主控臺。

愛數備份軟體，更好的備份軟體！

- ✓ **更全面的備份軟體**
 - 全面支援64位元作業系統平臺，支援文件即時備份，更全面的文件、資料庫和系統保護；
 - 基於事件（開關機、聯網）觸發備份，數據保護，更加自動；
 - 支持伺服器雙機、集羣備份，伺服器保護更加全面。
- ✓ **更安全的備份軟體**
 - 基於數位認證與USB-KEY強安全認證，訪問更加安全；
 - 基於雙重加密傳輸與存儲，備份數據更加安全。
- ✓ **更易用的備份軟體**
 - ALL-in-One-Web，訪問無處不在，管理無所不能；
 - 基於AnyReport的報表服務，備份系統情況，一目了然；
 - 基於全域的虛擬介質池，單一介質池，多介質伺服器，介質空間動態擴容；
 - 支援域使用者系統與備份系統使用者的無縫整合，用戶管理更加靈活。

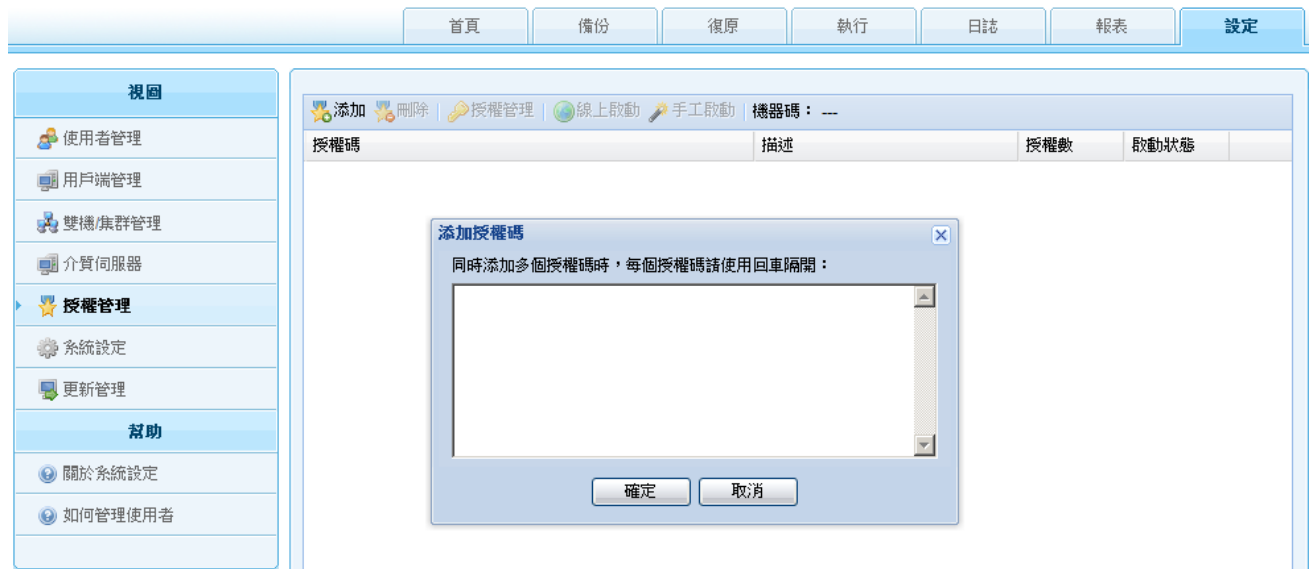
[馬上登錄，瞭解更多>>>](#)

身份驗證方式：
基於使用者密碼
使用者名稱：
登入密碼：
登入 忘記密碼？

下載並安裝 Windows 用戶端 下載並安裝 64 位 Windows 用戶端 下載並安裝 Linux 用戶端

2) 在管理主控臺中單擊【設定】按鈕進入設定視圖頁，選定頁面左側視圖選項中的【授權管理】切換進入授權碼設定頁，在該頁面中可進行授權碼添加、啟動等操作：

添加授權碼：在【授權管理】頁面中，點擊【添加】按鈕，出現添加授權碼對話框。在對話框中添加授權碼。請先輸入並啟動基本模組的授權碼，然後可批量輸入其他授權碼。



啟動授權碼： 選擇已添加的授權碼，然後點擊“線上啟動”。先啟動基本模組授權碼，再啟動其他授權碼。

注：如果伺服器沒有聯網，請手工啟動，啟動碼可聯繫 Eisoo 客服獲取

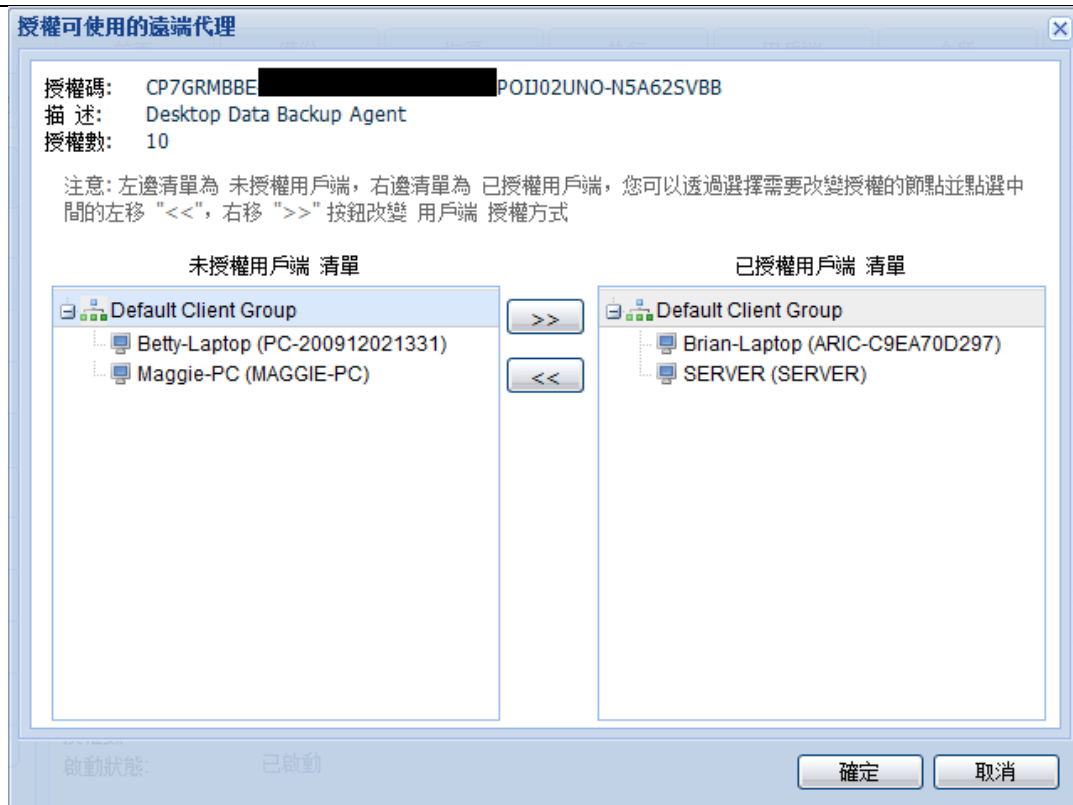
3) **【重要】** 授權用戶端。在為任何用戶端代理運行第一次備份任務之前，有一個步驟很關鍵：用適當的授權碼對用戶端代理進行授權。例如，要授權一台伺服器的用戶端代理（即運行在如 Windows 2003/2008 或者 Linux 等伺服器作業系統上的用戶端代理），需要用伺服器資料備份代理授權碼。而要授權一個桌面用戶端代理（即運行在如 Windows XP/Vista/7 等桌面作業系統上的用戶端代理），需要用桌面資料備份代理授權碼。

只有被授權了的用戶端代理才能進行備份。

a) 要授權伺服器用戶端代理，先點擊伺服器資料備份代理授權碼，然後點擊【授權管理】。一個新的視窗將會彈出，在這個視窗里會有用戶端代理清單。選擇需要被授權的用戶端代理。

b) 要授權桌面用戶端代理，先點擊桌面資料備份代理授權碼，然後依照上面的步驟進行操作。

c) 同樣的，介質伺服器代理的授權也參照以上的步驟。



4) 當授權完成後，使用者 admin 默認能備份所有已被授權的用戶端。

5.2 新建使用者和設定使用者許可權

- 注：**
- a) 新建使用者和設定用使用者許可權是用於企業員工自主備份方式。管理員使用 admin 登入後可以新建普通使用者並授予操作許可權。企業員工可以根據管理員分發的使用者登入管理主控臺進行備份與復原等操作。
 - b) 若企業僅實現管理員統一集中備份，那麼新建使用者和設定使用者許可權步驟可省略。
 - c) admin 默認具有最高許可權，可管理所有非安全型用戶端，使用所有介質，策略和操作許可權。
 - d) 如果您安裝了安全型用戶端，需要 admin 管理時，可在步驟 3：配置用戶端綁定 admin。

1) 在管理主控臺中，點擊【設定】>【使用者管理】切換進入使用者管理頁，

在該頁面中可以新建使用者。

新建用戶

用戶名:

用戶描述:

用戶組: 默認用戶組

驗證類型: 基於使用者密碼

重新初始化 USB-Key

空間限制(GB):

不限制用戶使用空間大小。

注意：

- 密碼初始化為 "123456"，只有用戶自己登錄後才能修改密碼。
- 空間限制可以使用小數點，如 0.2, 10.5 等。

確定 取消

2) 選定使用者，單擊【許可權設定】授權使用者對用戶端資料的讀取許可權、介質使用權限、策略使用權限和創建備份任務等操作許可權。

設置提示

用戶端授權 策略授權 許可權授權

當前用戶/用戶組: Maggie

注意: 左邊列表為當前用戶不可以使用的授權列表, 右邊列表為已授權列表, 您可以通過選擇需要改變授權的節點並點擊中間的左移 "<<", 右移 ">>" 按鈕改變當前物件可以使用的授權清單

未授權列表

已授權列表

用戶端默認組

MAGGIE-PC (MAGGIE-PC)

>>

<<

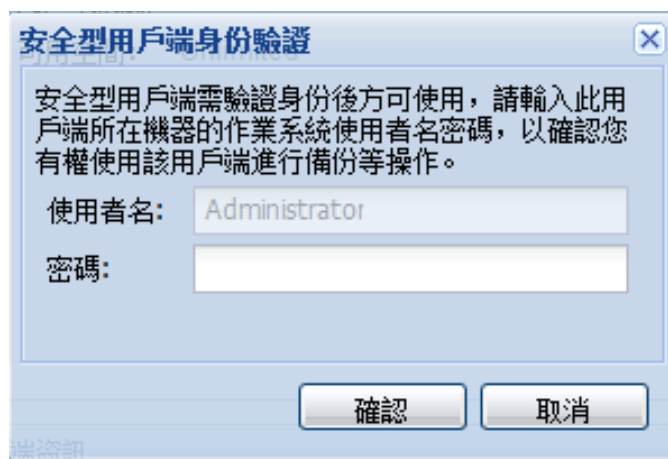
查找: 查找...

查找: 查找...

確定 取消

3) 安裝安全型用戶端成功後，登入管理主控臺，設定安全型用戶端綁定某一使用者。綁定成功後，這個使用者對資料就有了讀寫許可權。登入這一使用者，在

管理主控臺的主頁面右下角找到【用戶端資訊】，點擊【安全型用戶端身份驗證】，輸入安全型用戶端所在機器的使用者名和密碼，啟動安全型用戶端。點擊【確定】後，此安全用戶端和當前的使用者綁定成功。點擊【取消】後，不進行綁定，返回首頁。

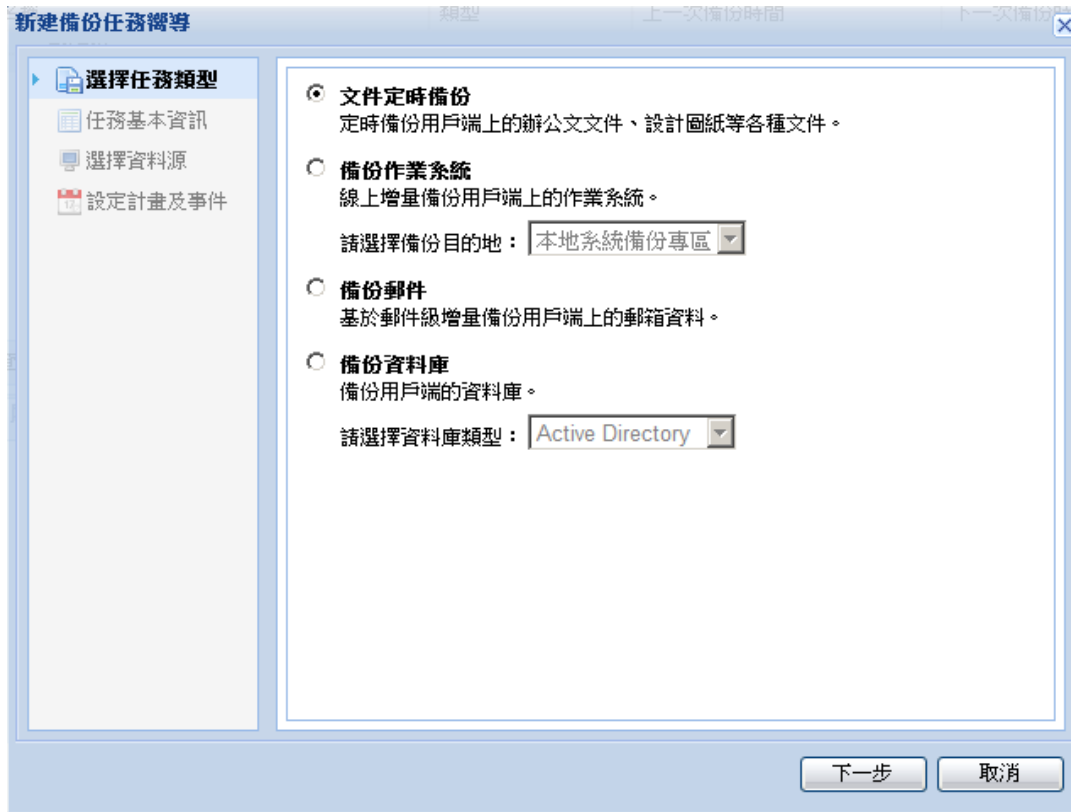


5.3 創建備份任務

1) 如果用戶端待備份資料類型是資料庫，我們需要在【用戶端管理】頁面中配置用戶端：選擇該用戶端可支援的資料庫類型。



2) 配置用戶端完成後，以管理員或指定使用者帳號登入主控臺，單擊【備份】切換進入備份視圖視窗。單擊操作按鈕中的“新建任務”，彈出如圖所示的【新建備份任務嚮導】視窗，選擇不同備份任務類型。

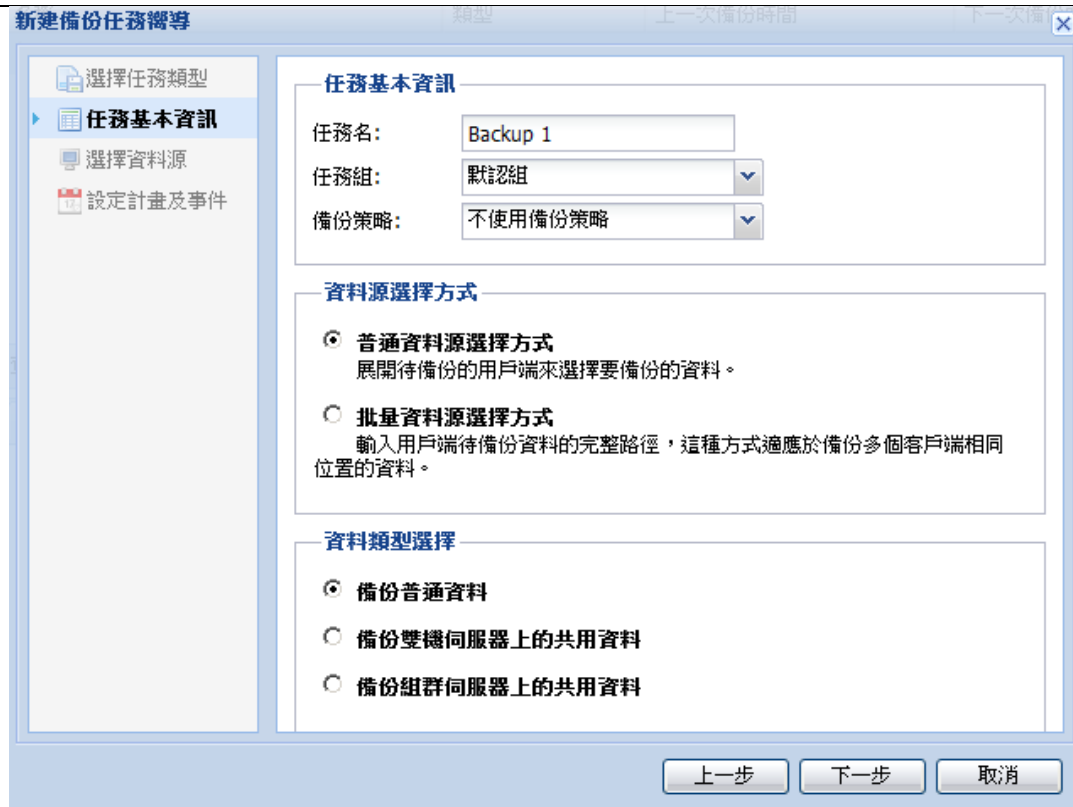


如果您選擇了“檔定時備份”或者“備份郵件”，直接點擊【下一步】，進入新的操作頁面。

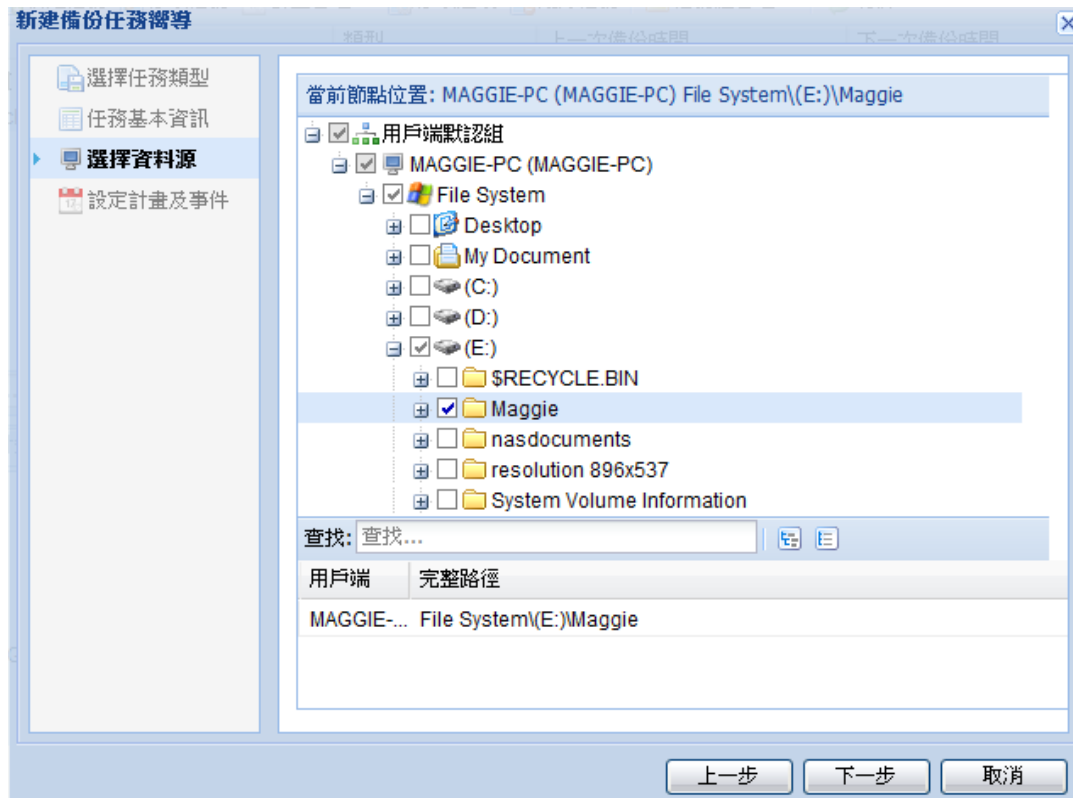
如果您選擇了“備份資料庫”，則還需從以下幾種資料庫中選擇資料庫類型：Active Directory、Exchange Server、Lotus Domino、Oracle、SQL Server、Sybase。

如果您選擇了“備份作業系統”，則還需選擇“備份目的地”。備份目的地有兩種：本地系統專區備份和介質伺服器。

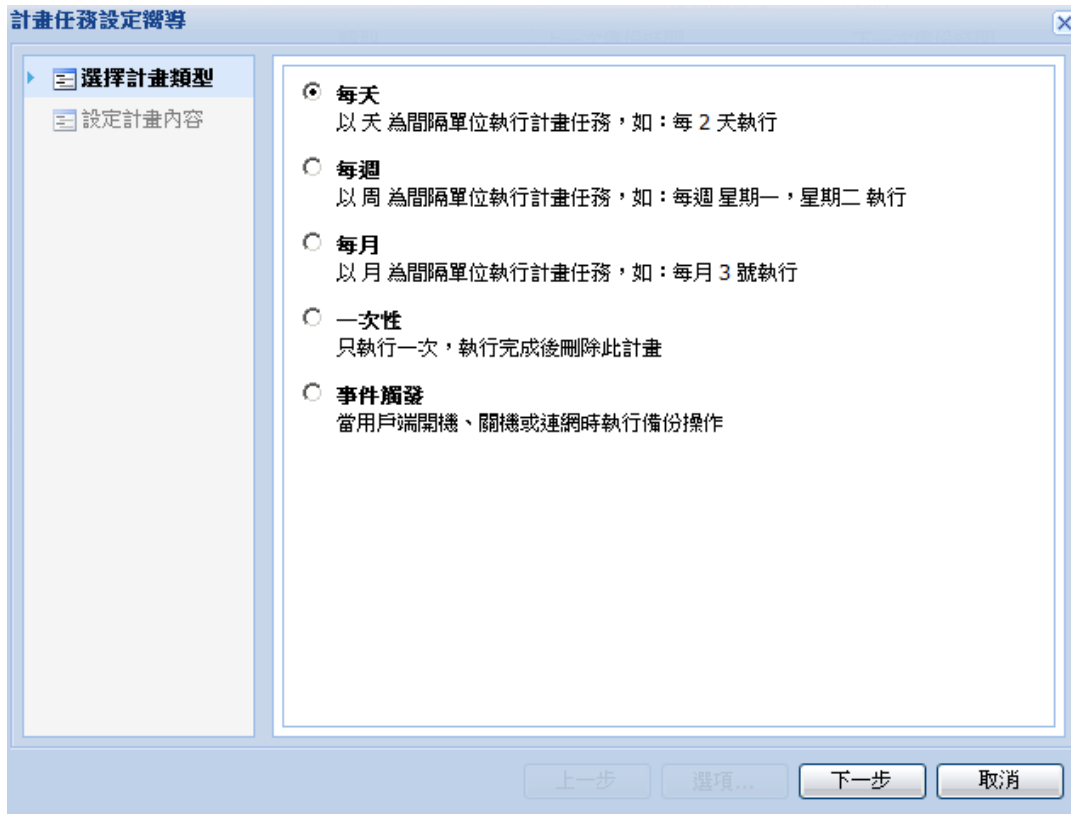
3) 點擊“下一步”，在彈出的【任務基本資訊】中設定任務名，任務所在的任務組，備份策略，以及資料源選擇方式。



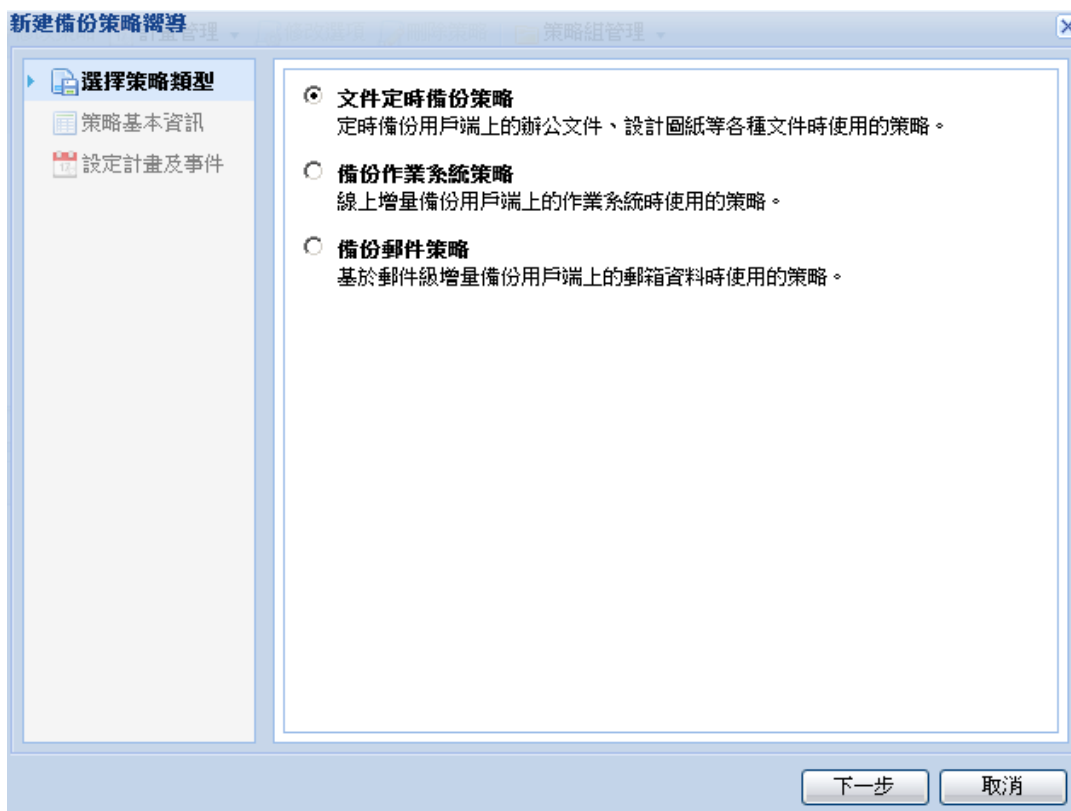
4) 點擊“下一步”，選擇待備份的用戶端，展開並選擇用戶端資料源。



5) 點擊“下一步”，進入【計畫任務設定嚮導】頁，點擊“添加”進入“選擇計畫類型”項。計畫類型包括每天，每週，每月，一次性和事件觸發等。



6) 還可以用管理員帳號登入管理主控臺，創建備份策略，將備份策略授權給指定使用者。

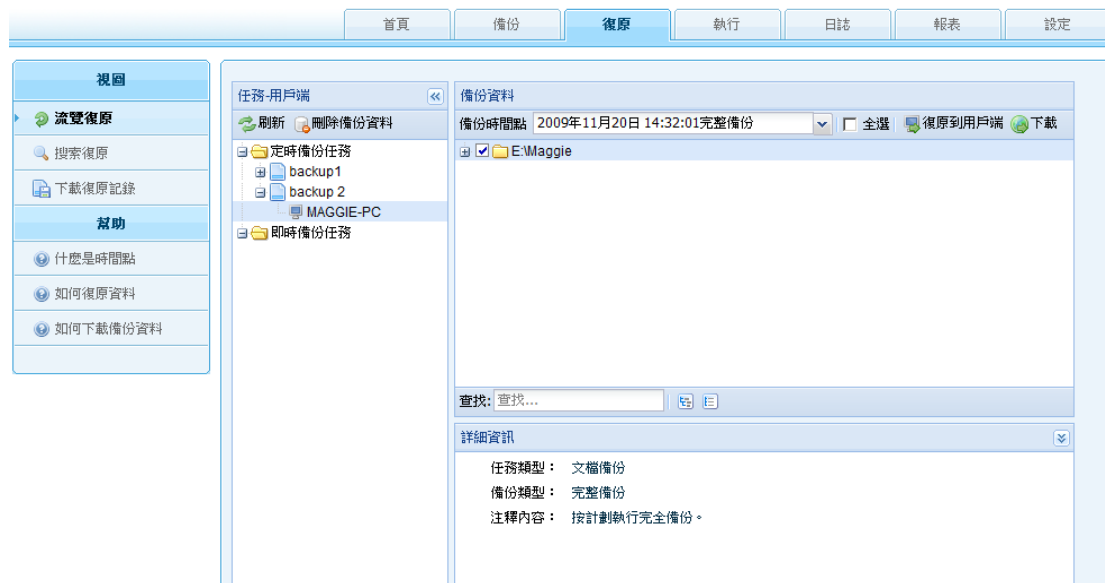


7) **Eisoo** 使用者通過授權的策略直接進行資料備份，不需要考慮備份的策略問題。

5.4 復原文檔、郵件和資料庫

Eisoo AnyBackup 3.0 提供兩種復原方式：流覽復原和搜索復原。

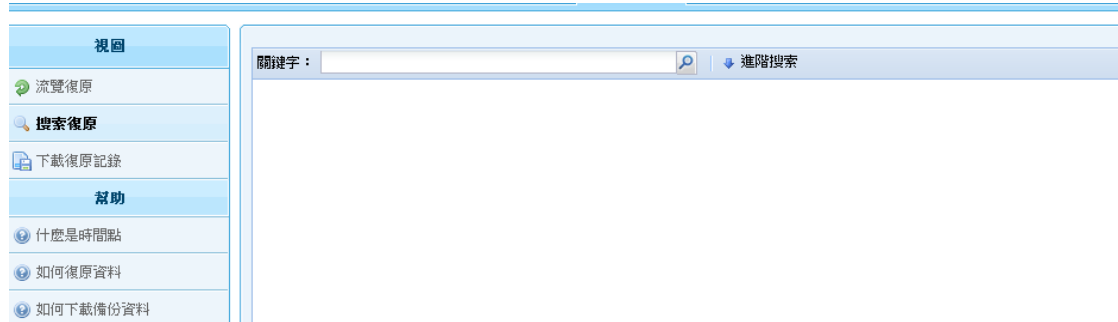
1) **流覽復原**：以管理員或指定使用者帳號登入主控臺後，單擊【復原】按鈕切換進入默認的【流覽復原】視圖視窗。在“任務-用戶端”選擇待復原資料所在的用戶端，在“備份資料”視圖欄中選擇備份任務和備份時間點。



2) 可以選擇復原到指定用戶端或下載復原到當前流覽機器。



3) **搜索復原**：在視圖欄中單擊【搜索復原】切換進入搜索復原視圖視窗。在“關鍵字”欄中鍵入備份任務名關鍵字，系統會遍曆出帶有該關鍵字的所有備份任務資料，選定指定的備份資料可以下載到當前用戶端或指定的用戶端。

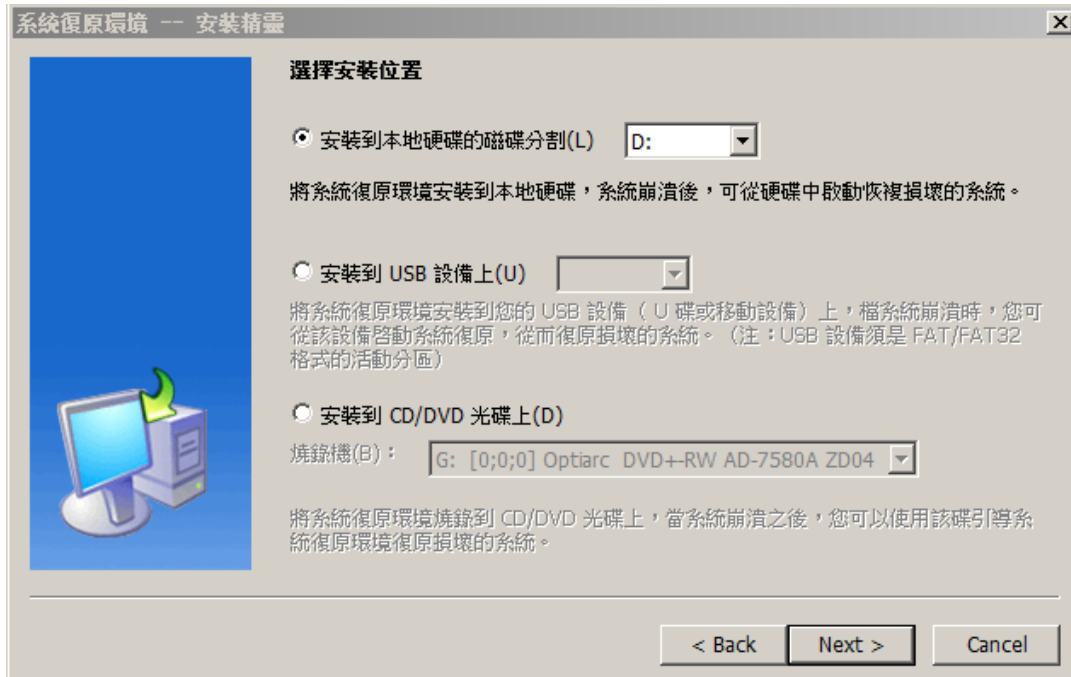


5.5 安裝系統復原環境

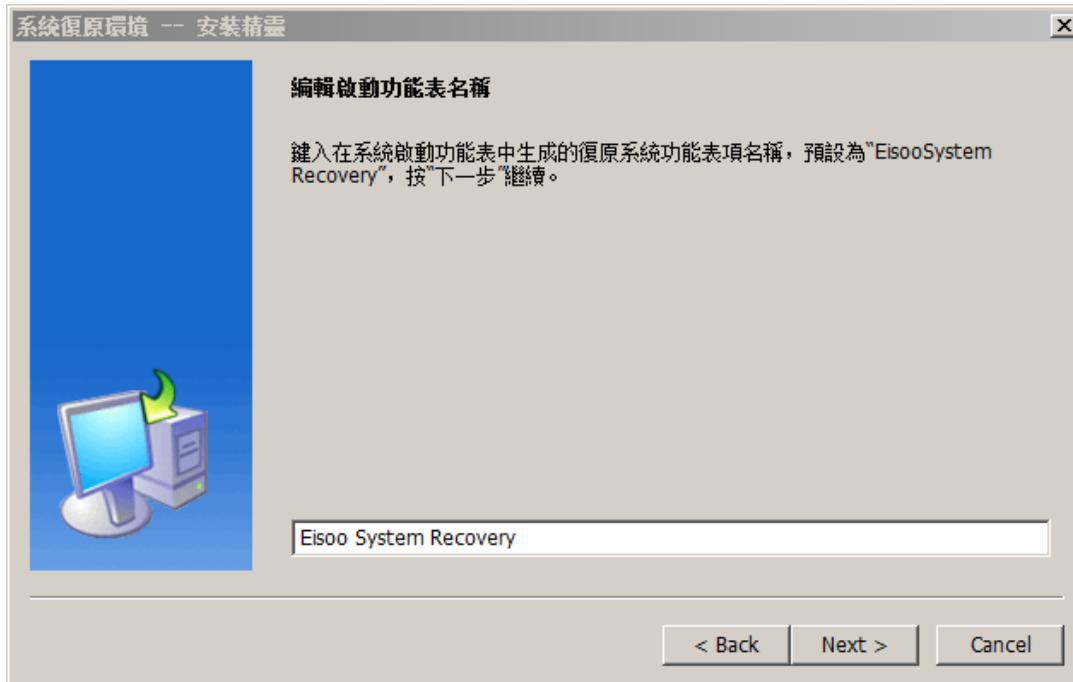
為了能復原崩潰的系統，您必須安裝系統復原環境。系統復原環境是一個獨立的，基於 Linux 的可啟動的作業系統。您還可以通過 PowerBackup Solution 的軟體 CD 盤直接啟動系統復原環境。如果您已經有此 CD 了，那麼您就可以跳過這一步，不安裝系統復原環境。

1) 進入待安裝系統復原環境的客戶機作業系統；啟動安裝程式，進入【安裝程

式—安裝輔助模組】頁面，選擇【系統復原環境】，根據安裝嚮導提示安裝系統復原環境於本地硬碟，USB 設備或者 CD/DVD 光碟上。

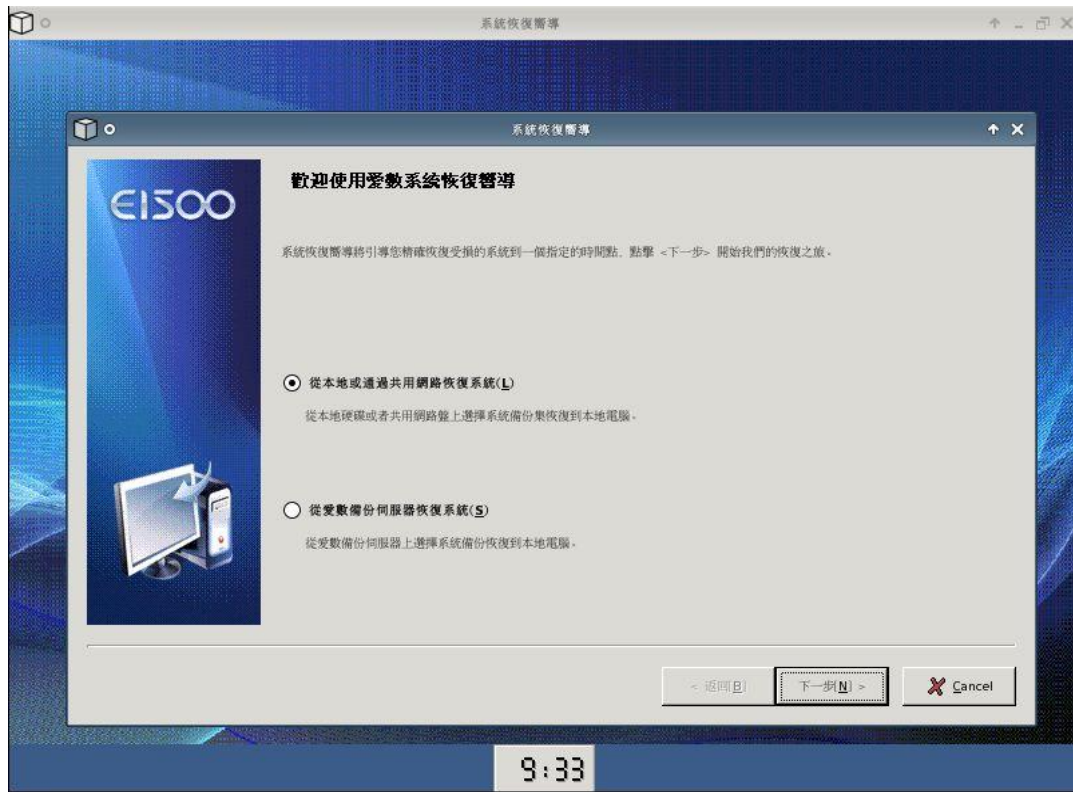


2) 輸入一個啟動功能表名稱 (默認為 Eiso System Recovery) .這個名稱將會
在電腦啟動時顯示。點擊下一步，按照嚮導的提示一步一步完成安裝。



5.6 復原系統

從本地硬碟，USB 設備，或者 CD/DVD 光碟等您安裝了系統復原環境的介質啟動進入 Eiso0 系統復原環境。選擇“從本地或網路共用路徑復原系統”或“從備份伺服器復原系統”。



從本地或網路共用路徑復原系統

1) 選擇“從本地或網路共用路徑復原系統”，在彈出的“選擇備份資料和時間點”頁面中，點擊【流覽】，可以在本地硬碟或者網路共用路徑中選擇系統備份集進行系統復原。



2) 單擊【映射網路】可以通過網路共用進行系統復原；在彈出的“映射網路路徑設定”對話方塊中設定介質伺服器 and 指定待復原用戶端 IP 等網路資訊，通過遠端介質伺服器進行系統復原操作。



1) 選擇“從備份伺服器上復原系統”，進入本地網路配置頁面，設置該機器的 IP 位址以及閘道，以便能連接到備份伺服器，如果您的網路支援自動獲得 IP 位址，可以選擇自動獲取 IP 位址，否則，需要手動設置 IP 位址。



2) 設置完 IP 位址以及閘道後，點擊“下一步”，輸入備份伺服器所在的企業名稱，IP 位址，埠以及管理主控臺的登錄用戶名以及密碼，設置成功後，可以點擊“測試連接”檢查是否正確連接備份伺服器：



3) 點擊【下一步】，具體操作跟本地復原一致。點擊【流覽】選擇需要復原的系統編錄集，然後點擊下一步開始進行系統復原。

6.安裝 Eisoo AnyBackup 3.0 的系統要求

1) 32-bit 管理主控臺 & 介質伺服器

項目	最低要求	推薦要求
CPU	P4	PD 或更強
記憶體	1GB	2GB
磁盤所需剩餘空間	500MB	100GB 或以上
作業系統	Windows 2000SP1 以上、Ubuntu6.04、SuSe Linux 10、RedHat Enterprise Linux 4、RedFlag 4、Fedara 4	Windows 2003、RedHat Enterprise Linux 4,SuSe Enterprise 10
流覽器	IE 6.0 、 IE 7.0 或 Firefox 2.0	Firefox2.0

2) 64-bit 管理主控臺 & 介質伺服器

項目	最低要求	推薦要求
CPU	P4	PD 或更強
記憶體	1GB	2GB
磁盤所需剩餘空間	500MB	100GB 或以上
作業系統	Windows XP(64bit) 以上	Windows 2003 (64bit)
流覽器	IE 6.0 、 IE 7.0 或 Firefox 2.0	Firefox 2.0

3) 32-bit Windows 用戶端

項目	最低要求	推薦要求
CPU	主頻 900MHz	1.2GHz 以上
記憶體	512MB	1GB 以上
磁盤所需剩餘空間	100MB	500MB
作業系統	Windows 2000SP1 以上	Windows XP & 2003
SQL Server 備份	SQL Server 2000 , 2005	SQL Server 2000 , 2005
Exchange Server 備份	Exchange Server 2003, 2007	Exchange Server 2003, 2007
Sybase 備份	Sybase 12.0 及以上版本	Sybase 12.0 及以上版本
Oracle 備份	Oracle 8i, 9i, 10g	Oracle 8i, 9i, 10g
Domino 備份	Lotus Domino R5, R6, R7, R8 或更高版本	Lotus Domino R5, R6, R7, R8 或更高版本
Active Directory 備份與復原	Windows 2003 以上	Windows 2003 以上

4) 64-bit Windows 用戶端

項目	最低要求	推薦要求
CPU	主頻 900MHz	1.2GHz 以上
記憶體	512MB	1GB 以上
磁盤所需剩餘空間	100MB	500MB
作業系統	Windows XP(64 bit)以上	Windows 2003 (64 bit)
SQL Server 備份	SQL Server 2000 , 2005	SQL Server 2000 , 2005

Exchange Server 備份	Exchange Server 2003, 2007	Exchange Server 2003, 2007
Sybase 備份	Sybase 12.0 及以上版本	Sybase 12.0 及以上版本
Oracle 備份	Oracle 8i, 9i, 10g	Oracle 8i, 9i, 10g
Domino 備份	Lotus Domino R5, R6, R7, R8 或更高版本	Lotus Domino R5, R6, R7, R8 或更高版本
Active Directory 備份與復原	Windows 2003 (64bit) 以上	Windows 2008 (64bit)

5) 32-bit Linux 用戶端

項目	最低要求	推薦要求
CPU	主頻 900MHz	1.2GHz 以上
記憶體	512MB	1GB 以上
磁盤所需剩餘空間	100MB	500MB
作業系統	RedHat Linux Enterprise 4.0, Fedora Linux 4.0 ; SuSE Linux 10.0 ; RedFlag Linux 4.0 ; Ubuntu Linux 6.04	RedHat Linux Enterprise 4.0 Fedora Linux 5.0 SuSE Linux 10.0 RedFlag Linux 4.0 Ubuntu Linux 6.04
Oracle 備份	Oracle 9i, 10g	Oracle 9i, 10g

6) 64-bit Linux 用戶端

項目	最低要求	推薦要求
CPU	主頻 900MHz	1.2GHz 以上
記憶體	512MB	1GB 以上
磁盤所需剩餘空間	100MB	500MB

作業系統	RedHat Linux Enterprise 4.0, 5.0 (64bit) Fedora Linux 4.0 (64bit); SuSE Linux 10.0 (64bit); RedFlag Linux 4.0 (64bit); Ubuntu Linux 6.04 (64bit)	RedHat Linux Enterprise 4.0 (64bit) Fedora Linux 5.0(64bit) SuSE Linux 10.0 (64bit) RedFlag Linux 4.0 (64bit) Ubuntu Linux 6.04 (64bit)
Oracle 備份	Oracle 9i, 10g	Oracle 9i, 10g

7) LDAP 助手

項目	最低要求	推薦要求
CPU	主頻 900MHz	1.2GHz 以上
記憶體	512MB	1GB 以上
磁盤所需剩餘空間	50MB	200MB
作業系統	Windows XP 以上	Windows 2003

7.瞭解更多

這本手冊僅適用於快速安裝。您可以閱讀 CD 中的使用手冊瞭解本產品的詳細資訊。此外，如果您在使用產品的過程中遇到任何問題，請隨時訪問我們的技術支援中心 www.eisootech.com，以獲得更多支持。

謝謝

©2003-2009 Eisoo Technology Company Limited. All Rights Reserved.